

Guia sobre parlamentos verdes:

Ações para promover práticas sustentáveis nos parlamentos



Canada 

Este só foi recurso foi possível graças ao apoio financeiro do Governo do Canadá por meio de seu Ministério de Assuntos Globais.

Publicado em novembro de 2020.

S U M Á R I O

1. Introdução.....	4
Usando este guia	4
2. Estabelecendo uma linha de base	4
Exemplos de fontes de emissões de gee dos parlamentos	6
3. Tomando medidas para reduzir o impacto ambiental.....	7
Exemplos de ações que os parlamentos podem tomar.....	8
4. Compensação.....	11
5. Referências.....	12

1. Introdução

Maiores esforços para mitigar e se adaptar aos impactos das mudanças climáticas exigem o apoio e a contribuição de todas as partes interessadas, incluindo os parlamentos. Eles não apenas podem contribuir positivamente para a agenda climática, por meio de suas funções de legislar, representar, supervisionar e aprovar o orçamento, mas os parlamentos também podem reduzir o impacto ambiental de suas instituições. Liderando pelo exemplo, os parlamentos podem contribuir para as metas nacionais gerais de redução de emissões adotando estratégias para reduzir suas emissões de gases de efeito estufa (GEE) e melhorar a sustentabilidade geral de suas atividades.

Usando este guia

Este guia descreve as ações que os parlamentos podem adotar para medir seu impacto ambiental atual e, usando essas informações, melhorar suas práticas e consciência de sustentabilidade. Não se trata de um conjunto completo de ações em potencial, mas uma ferramenta para iniciar um diálogo nos parlamentos e auxiliar no estabelecimento de compromissos internos e no desenvolvimento de um plano de ação correspondente.

Reconhece-se que os parlamentos, como todas as instituições, têm restrições financeiras e de recursos humanos. Ao realizar ações para reduzir as emissões de GEE, os parlamentos podem precisar priorizar ou começar com pequenos projetos. Por esse motivo, sinalizamos com um símbolo de raio (⚡) as ações que são relativamente diretas e de escopo menor. Esse pode ser um ponto de partida ideal se recursos ou outros obstáculos tornarem impraticáveis algumas das ações mais complexas.

O Parlamento do Canadá criou uma equipe verde chamada "Parceiros para um Parlamento Verde", que trabalhou em questões de sustentabilidade.

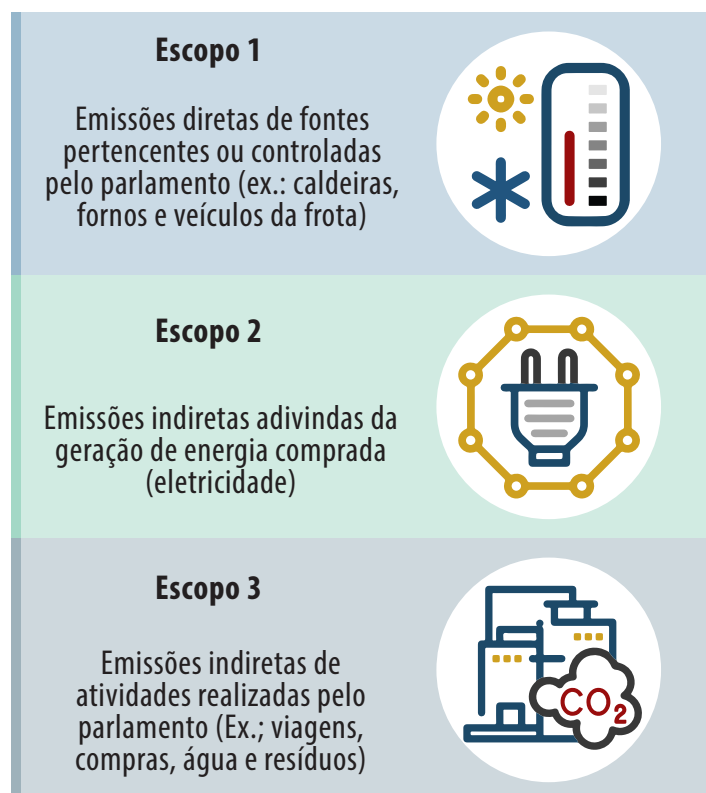
Para apoiar essa iniciativa, os parlamentos podem considerar o estabelecimento de uma equipe verde ou a designação de indivíduos para rastrear e/ou liderar o trabalho de redução de emissões de GEE, incluindo o estabelecimento de uma linha de base, a atribuição de metas de redução, a implementação de ações e a educação de colegas sobre essas iniciativas.

2. Estabelecendo uma linha de base

A fim de identificar ações prioritárias e medir o impacto das mudanças introduzidas, os parlamentos podem estabelecer uma linha de base (também chamada de inventário CO₂), compilando e examinando dados para entender o uso atual dos recursos e as emissões correspondentes de GEE do parlamento.

Etapa 1 : Defina os parâmetros da linha de base, identificando o escopo do que será medido e quais departamentos e edifícios parlamentares serão incluídos.

De acordo com o [Padrão Corporativo do Protocolo GHG¹](#), endossado pela Secretaria da Convenção-Quadro das Nações Unidas sobre Mudança do Clima (UNFCCC), as emissões de GEE geralmente são divididas em três categorias chamadas escopos:



Nota: Os escopos também são classificados com base em se as emissões são direta ou indiretamente controladas e originadas pelo parlamento. Os escopos 2 e 3 são classificados como indiretos, pois o parlamento não controla diretamente a operação ou fonte de energia comprada ou as emissões produzidas por todas as atividades que realiza para cumprir seu mandato. Consulte a seção Exemplos de Emissões de GEE dos Parlamentos para mais detalhes.

Etapa 2 : Compile os dados relevantes da atividade para as fontes selecionadas de emissões de GEE. Como ponto de partida, a linha de base pode ser criada a partir de fontes de dados amplamente disponíveis e fáceis de rastrear, como registros de combustível e quilometragem, contas de serviços públicos e registros de viagens e compras.

Etapa 3 : Converta dados de atividade em emissões de CO₂ para permitir uma análise mais detalhada das atuais emissões de carbono do parlamento. A conversão de dados de atividade na mesma unidade de medida (emissões de CO₂) permite ao parlamento comparar as emissões de diferentes fontes que originalmente foram capturadas em diferentes unidades, ou seja, eletricidade em megawatts e viagens de carro em litros de gasolina, para determinar quais fontes estão produzindo as maiores emissões. Consulte a sessão Convertendo Dados de Atividade em Equivalentes de CO₂ para informações adicionais.

CONVERSÃO DE DADOS DE ATIVIDADE EM EQUIVALENTE DE DIÓXIDO DE CARBONO

Dados do fator de emissão da atividade X = CO₂ equivalente

Exemplo: em 2018, o consumo anual de eletricidade da sede do parlamento era de 300.000 kWh (encontrado na fatura anual de serviços públicos). O fator de emissão publicado do país para eletricidade em 2018 foi de 0,531 tCO₂/MWh.

$$300\text{MWh} \times 0,531 \text{ tCO}_2/\text{MWh} = 159,3 \text{ tCO}_2\text{eq}$$

t: toneladas*

CO₂eq: O equivalente a dióxido de carbono é uma medida usada para comparar as emissões de vários gases de efeito estufa com base em seu potencial de aquecimento global (fonte: [OECD²](#)).

MWh: megawatt por hora*

Fator de emissão: O fator de emissão é a razão entre a quantidade de poluição gerada e a quantidade de uma determinada matéria-prima processada (fonte: [OECD³](#)). Os fatores de emissão podem ser fornecidos pelos governos nacionais/regionais por meio de seus Relatórios Nacionais de Inventário de GEE (Ex.: o Canadá fornece fatores de emissão em seu [inventário nacional⁴](#), e o [Fundo Atmosférico⁵](#) fornece a província de Ontário fatores de emissão específicos. Da mesma forma, a Costa Rica fornece seus fatores de emissão em seu [inventário⁶](#) desenvolvido pelo Instituto Nacional de Meteorologia. O IPCC também possui um [banco de dados internacional⁷](#) de fatores de emissão).

*As unidades de medida podem diferir; portanto, é importante garantir a consistência das unidades que estão sendo usadas em toda a equação.

Para mais informações sobre como criar uma linha de base, consulte a [Publicação do World Resource Institute nos Trabalhos 9 a 5 sobre Mudanças Climáticas: Um Guia de Escritório⁸](#).

Nota: Pode ser mais difícil quantificar algumas emissões indiretas e convertê-las em equivalentes de CO₂, principalmente no Escopo 3 (como plásticos de uso único, alimentos - principalmente carne - consumo de papel, resíduos, etc.). Eles ainda podem ser observados usando diferentes unidades de medida ou de maneira qualitativa, para que o progresso ainda possa ser monitorado.

Etapa 4: Determine com que frequência as emissões de GEE do parlamento serão informadas para medição do progresso. Se possível, é recomendável que as instituições relatem anualmente. Para facilitar esse processo, pode ser útil desenvolver um sistema centralizado que capture esses dados regularmente.

Exemplos de fontes de emissões de gee dos parlamentos

AQUECIMENTO E REFRIGERAÇÃO (ESCOPO 1) E USO DE ELETRICIDADE NOS PRÉDIOS DO PARLAMENTO (ESCOPO 2)



- Analise as contas de serviços públicos de cada um dos edifícios do parlamento.
- Identifique a fonte de aquecimento e resfriamento (gás, eletricidade, carvão, etc.) e eletricidade (hídrica, solar, eólica, nuclear, gás natural, carvão, petróleo, etc.).
- Calcule o uso mensal de aquecimento, refrigeração e eletricidade de cada edifício, desagregado por fonte de energia.

UTILIZAÇÃO DE COMBUSTÍVEL DE FROTA (ESCOPO 1)



- Identifique os diferentes veículos que o parlamento opera e registre o tipo de veículo (caminhão, SUV, carro, híbrido, elétrico, etc.) e o tipo/quantidade de combustível que consome (diesel, gasolina, etc.).
- Calcule a quilometragem mensal de cada veículo.

CONSUMO DE ÁGUA (ESCOPO 3)



- Analise as contas de serviços públicos de cada um dos edifícios do parlamento.
- Acompanhe o uso mensal de água por edifício.

VIAGEM DE FUNCIONÁRIOS (ESCOPO 3)



- Calcule o número de voos realizados em um mês, bem como a distância total percorrida (essas informações geralmente são incluídas nos itinerários de voo) e a classe de viagem (econômica ou executiva - [classe executiva ocupa uma quantidade maior de espaço](#)⁹ na aeronave que reduz o número total de passageiros que podem ser transportados).
 - Calculadoras de emissões de carbono, como a calculadora da [Organização da Aviação Civil Internacional \(ICAO\)](#)¹⁰, podem ajudar a obter estimativas.
- Calcule os deslocamentos entre a casa e o local de trabalho usando médias baseadas na distância (o Google Maps pode ser usado para obter a distância total), desagregadas por modo de transporte (caminhada/bicicleta, transporte público, carona, carro particular, etc.).

CONSUMO DE PAPEL (ESCOPO 3)



- Acompanhe o número de páginas impressas por departamento ou gabinete todos os meses (se as impressoras do parlamento tiverem essa função).
- Acompanhe a quantidade e a frequência das compras de papel em um mês e o tipo de papel (se é reciclado ou não).

AUDITORIAS DE RESÍDUOS (ESCOPO 3)



- Planeje uma [auditoria de resíduos](#)¹¹, um método para analisar o fluxo de resíduos de uma organização. Em geral, o processo consiste em identificar categorias de resíduos (por exemplo, papel, plástico, vidro, composto, lixo etc.), classificando os resíduos de cada gabinete/edifício com base nas categorias identificadas e registrando o peso dos resíduos em cada categoria. Determine a porcentagem de desperdício para cada categoria, bem como a porcentagem de contaminação (itens classificados incorretamente).



- Identifique os recursos financeiros gastos em plásticos de uso único (por exemplo, água engarrafada).
- Identifique as emissões do ciclo de vida associadas aos alimentos consumidos nas lanchonetes, especialmente para carne.
- Crie listas de verificação fáceis de responder que ajudem a avaliar o impacto das compras.
 - Quantas compras ou serviços são fornecidos por pequenas e médias empresas locais?
 - Quantas compras ou serviços são prestados por empresas lideradas por mulheres, povos indígenas, minorias visíveis ou outro grupo tradicionalmente marginalizado?
 - As certificações são consideradas na compra de produtos? Por exemplo, papel sustentável ([FSC](#)¹², [Rainforest Alliance](#)¹³, etc.); eletrônicos e dispositivos com eficiência energética ([ENERGY STAR](#)¹⁴); produtos de [fair trade](#)¹⁵; padrões de sustentabilidade ([GRI](#)¹⁶, [Pacto Global da ONU](#)¹⁷ etc.).
 - O ciclo de vida dos itens comprados é considerado?

Existem ferramentas e serviços disponíveis para ajudar as instituições a medir seu impacto de carbono. Quando possível, os parlamentos também podem considerar aderir a um programa nacional ou regional que trabalha com instituições para reduzir suas emissões (por exemplo, [Huella Chile](#)¹⁸, [Programa País de Carbono Neutralidad Costa Rica](#)¹⁹, [Huella de Carbono Perú](#)²⁰, [Huella Ecológica Ecuador](#)²¹). Existem também empresas de consultoria locais que podem oferecer serviços ao parlamento para ajudá-los a calcular sua linha de base e identificar ações para ajudar a reduzir seus impactos.



A Secretaria de Meio Ambiente e Recursos Naturais do México desenvolveu uma [calculadora de emissões](#)²² para ajudar as partes interessadas na criação de seu inventário.



3. Tomando medidas para reduzir o impacto ambiental

Após o estabelecimento de uma linha de base, os parlamentos podem definir metas de redução e desenvolver um plano de ação para atingir as metas adotadas.

- **É importante tomar medidas adicionais:** As metas identificadas devem ser ambiciosas e viáveis dentro do período estabelecido, para que o progresso possa ser medido e alcançado, o que motivará ações adicionais.
- **Mudanças no consumo exigem uma mudança de comportamento:** Educação e comunicação são essenciais para aumentar a conscientização sobre as ações que estão sendo tomadas pelos indivíduos que trabalham no parlamento para mudar positivamente a cultura de consumo. Isso pode ser feito recompensando funcionários ativos e responsáveis por seus esforços.
- **Reduzir, reutilizar, reciclar e compensar:** Ao desenvolver um plano de sustentabilidade para o parlamento, deve-se considerar o estabelecimento de ações que priorizem a redução na fonte para impedir a criação de resíduos e emissões. As ações devem ser colocadas em prática somente após serem tomados todos os esforços para reduzir e, em ordem hierárquica, reutilizar, reciclar e compensar.

Exemplos de ações que os parlamentos podem tomar

REDUÇÃO DE RESÍDUOS

✓ Reduza o plástico descartável (uso único)

- ⚡ Forneça e incentive o uso de louças e talheres reutilizáveis .
- ⚡ Não forneça canudos de plástico e, se necessário, ofereça canudos feitos de substâncias biodegradáveis e que podem ser reciclados, e somente mediante solicitação (por exemplo, papel, macarrão, bambu, etc.).
- Forneça água filtrada ou de torneira em vez de água engarrafada.

✓ Organize eventos sustentáveis e sem desperdícios

- ⚡ Forneça opções vegetarianas.
- ⚡ Reduza a quantidade de material impresso distribuído.
- ⚡ Selecione decorações ou materiais de marketing que possam ser reutilizados para outros eventos.
- Evite usar plásticos de uso único (veja acima), forneça bebidas não engarrafadas e reduza a quantidade de embalagens do serviço de buffet.
- Em vez de jogar fora as sobras de comida, forneça-a aos funcionários ou a uma organização de caridade.

✓ Introduzir reciclagem e compostagem nos prédios do parlamento

- ⚡ Familiarizar-se com as diretrizes locais de reciclagem e compostagem.
- Se o município não oferecer serviços de reciclagem e/ou compostagem, pergunte se tais serviços podem ser contratados em uma empresa local.
- Colocar caixas de compostagem em todas as lanchonetes praças de alimentação.
- Incentivar os funcionários a reciclar todo o papel (incluindo toalhas de papel não contaminadas por alimentos), vidro, plástico e alumínio usados no parlamento.

✓ Introduzir critérios ou treinamento sobre compras verdes

- ⚡ Introduzir uma ferramenta ou uma lista de verificação para considerar a longevidade dos produtos comprados, a qualidade do produto, o seu uso (se será usado mais de uma vez) e sua necessidade.
- Considerar certificados ou padrões ecológicos ao comprar material de escritório (conforme mencionado acima na seção Auditorias de Compras).
- Priorizar produtos locais de pequenas e médias empresas.

✓ Incentivar práticas de redução de resíduos entre os funcionários

- ⚡ Realizar desafios de zero desperdício, nos quais os funcionários devem produzir a menor quantidade de lixo por uma semana. O lixo que não poderia ter sido evitado é mantido em um recipiente para reflexão pessoal e para comparar a quantidade de lixo que se cria em uma semana.
- ⚡ Reutilizar sacos de lixo se eles não estiverem sujos e fazer recipientes de lixo menores do que as de lixo reciclado.
- ⚡ Incentivar os funcionários a imprimir menos e considerar a utilidade que o documento terá. Quando possível, faça com que os recursos de impressão em escala de cinza e em frente e verso sejam as opções padrão em todos os computadores.
- ⚡ Realizar reuniões sem papel.
- ⚡ Para evitar a reimpressão, introduza uma política em que erros simples sejam aceitáveis para documentos não sensíveis e internos (ou seja, erros de digitação podem ser corrigidos a caneta).
- Realizar um inventário de programas e aplicativos que possam auxiliar na desmaterialização das necessidades do escritório (documentos, calendários, agendas, contatos, recorte, arquivamento etc.).
- Digitalizar documentos e permitir o uso de uma assinatura eletrônica para que eles possam ser visualizados eletronicamente e facilitar o compartilhamento e a criação de documentos.



O Parlamento de Antígua e Barbuda limita o uso de plásticos descartáveis, como utensílios de plástico.



A Câmara dos Deputados do Brasil rotula claramente suas lixeiras para indicar a triagem adequada.



O Congresso do México e o Congresso do Peru possuem iniciativas para digitalizar seus documentos e reduzir o uso geral de papel.

✓ Considerar a introdução de alguns retrofits nos edifícios do parlamento para melhorar sua eficiência energética

- ⚡ Atualizar a iluminação com luzes LED ou instalar luzes de sensor que garantam que o sistema de iluminação desligue automaticamente quando as salas estiverem desocupadas.
- ⚡ Melhorar o isolamento de janelas e portas, vedando-as.
- Atualizar dispositivos elétricos de baixa eficiência (geladeira, computadores, impressora, etc.).
- Introduzir torneiras de baixo fluxo ou instalar aeradores.
- Instalar banheiros com baixo consumo de água.
- Introduzir jardins de chuva e barris de chuva para ajudar a regar a área verde natural do parlamento.
- Criar telhados verdes nos edifícios.
- Introduzir mais vegetação natural e nativa ao redor dos edifícios para fornecer resfriamento natural e incentivar os funcionários a sair de suas salas.
- Focar na eficiência, eficácia e efetividade energética.

✓ Aplicar padrões de design sustentável para novas construções e grandes projetos de renovação e adotar fontes alternativas de energia limpa

- Considerar a construção de um padrão verde (por exemplo, [LEED](#)²³, [BREEAM](#)²⁴, [EDGE](#)²⁵) e consultar os padrões de eficiência energética da International Organization for Standardization (ISO).
- Tomar medidas para se tornar um edifício de energia net-zero ou net-positiva (ou seja, edifícios que geram 100% ou mais de suas necessidades de energia no local), introduzindo energia renovável (painéis solares, energia geotérmica, etc.).
- Instalar sistemas de água residual.
- Considerar a resiliência contra desastres dos edifícios do parlamento, preparando-o melhor [para os perigos naturais](#)²⁶ ([clima severo e extremo e eventos climáticos](#)²⁷).

✓ Incentivar práticas de economia de energia

- ⚡ Incentivar o desligamento de luzes quando uma sala não estiver em uso, por meio de sinalização.
- ⚡ Evitar deixar as telas dos computadores ligadas e colocá-los em repouso quando não estiverem em uso. Desligue os computadores no final do dia.
- ⚡ Desconectar os dispositivos que não estão em uso para evitar cargas de conexão.
- ⚡ Manter as saídas de ar desobstruídas para permitir que o ar circule livremente.
- ⚡ Ficar atento à temperatura definida no edifício. A [recomendação](#)²⁸ é de 20°C - 25°C dependendo do clima/estaçao (quanto mais próxima a temperatura do exterior, melhor para economia de energia e custos).
- Descentralizar o aquecimento da água no ponto de uso para oferecer água aquecida somente sob demanda, em vez de oferecer aquecimento contínuo e excessivo da água.
- Abordar as emissões de armazenamento em nuvem, incentivando o arquivamento de dados para reduzir a energia usada pelos servidores.

✓ Avaliar se os edifícios do parlamento podem obter eletricidade de uma fonte renovável

- Explorar oportunidades para o fornecimento externo de energia renovável (ou seja, explorar empresas de serviços públicos locais ou empresas privadas que possam fornecer abastecimento parcial ou total de energia de fontes renováveis).



O Congresso do Paraguai possui sinalização nos banheiros para que os usuários desliguem a luz quando não estiverem em uso.



Por meio de licitação pública, a [Câmara dos Deputados do Chile](#)²⁹ buscou fornecer eletricidade ao edifício via fonte de energia renovável, gerada de forma sustentável para erradicar o consumo de combustível fóssil.

TRANSPORTE SUSTENTÁVEL

✓ Incentivar formas mais sustentáveis de deslocamento para o trabalho (por exemplo, caronas, transporte público, caminhada/bicicleta)

⚡ Permitir ou introduzir políticas sobre como trabalhar em casa e usar sistemas de videoconferência para reuniões.

○ Incentivar o uso de formas mais ecológicas de transporte fornecendo, por exemplo, chuveiros nos edifícios comerciais para os funcionários se refrescarem depois de andar de bicicleta/caminhar para o trabalho, armazenamento seguro de bicicletas, descontos para funcionários em passes de transporte público, incentivos para compartilhamento de carros.

○ Instalar estações de carregamento de carros elétricos e bicicletas.

○ Melhorar as práticas sustentáveis relacionadas às frotas de transporte parlamentar.

⚡ Reduzir o número de viagens com um único passageiro.

⚡ Incentivar o uso de transporte público.

⚡ Introduzir políticas para veículos parados (por exemplo, eles devem ser desligados após um minuto).

○ Introduzir veículos híbridos e elétricos.

○ Calcular a necessidade de frequência de circulação da frota e adicionar mais transporte de massa quando necessário.

✓ Reduzir ou adotar formas mais sustentáveis de viagens aéreas

⚡ Promover viagens de trem ou ônibus, quando possível, ao viajar para fins de trabalho.

⚡ Adquirir compensações de carbono quando parlamentares e funcionários parlamentares viajarem como parte de suas funções (consulte a seção Remuneração).

○ Adotar políticas que promovam voar na classe econômica ao invés da classe executiva.

○ Permitir o acesso remoto aos sistemas parlamentares e o uso de videoconferência para o trabalho remoto de parlamentares e membros da administração, e permitir a participação em [reuniões virtuais de comissões e sessões plenárias](#) de tempos em tempos.³⁰

○ Tornar as sessões parlamentares semanas mais longas, mas menos numerosas.



A Assembleia Nacional do Equador está trabalhando na transição de sua frota parlamentar para veículos elétricos.



Durante a pandemia de COVID-19, muitos [parlamentos passaram a trabalhar remotamente](#)³¹, os parlamentos pós-COVID-19 podem continuar a disponibilizar esta opção para funcionários cujas responsabilidades o permitam, e para parlamentares que estejam em licença médica ou paternidade ou trabalhando em seu eleitorado, por exemplo. Isso poderia reduzir as emissões regulares resultantes de seu deslocamento diário e voos de e para sua constituinte.

NÍVEL DE CONHECIMENTO E OUTROS HÁBITOS VERDES

⚡ Incentivar refeições sem carne, oferecendo opções vegetarianas e precificando refeições de acordo com seu impacto de carbono.

○ Desenvolver um plano de comunicação para disseminar informações aos funcionários sobre ações verdes e como interagir com elas.

○ Introduzir hortas comunitárias fora dos edifícios do parlamento.

○ Organizar sessões informativas para ensinar aos funcionários sobre as mudanças climáticas, as iniciativas que o parlamento está tomando para se tornar verde, como cultivar, etc.



4. Compensação

A compensação deve ser usada quando todas as opções viáveis para reduzir as emissões de GEE forem esgotadas. É encorajado compensar quaisquer emissões que não puderam ser reduzidas por meio da compra de compensações de carbono. As compensações de carbono são créditos por reduções de GEE, obtidas por outra parte para ajudar a compensar as emissões.

Muitas empresas oferecem a compra desses offsets, mas é importante garantir que eles sejam certificados por um padrão reconhecido ([Gold Standard](#)³², [CDM](#)³³, [VCS](#)³⁴, [Climate Action Reserve](#)³⁵, etc.).

PARLAMERICAS E A INICIATIVA CLIMA NEUTRO AGORA

A [iniciativa Clima Neutro Agora](#)³⁶ foi lançada em 2015 para incentivar diversas partes interessadas a reduzir suas emissões de GEE. As partes que assinam o compromisso de abordar seu impacto climático passam por um método de três etapas para medir, reduzir e compensar suas emissões.

A Secretaria Internacional do ParlAmericas [assinou o compromisso](#)³⁷ de aderir a esta iniciativa. A equipe da Secretaria Internacional concordou em compensar as emissões associadas às viagens de trabalho por meio da compra de compensações de carbono na [Plataforma de Compensação de Carbono da UNFCCC](#)³⁸.

Parlamentos e parlamentares são convidados a fazer como a equipe da Secretaria Internacional e compensar seus voos. Notifique o Programa de Mudanças Climáticas do ParlAmericas sobre sua intenção de fazê-lo ou se deseja receber mais informações sobre essa iniciativa. (ParlAmericasCC@parlAmericas.org).

Global Climate

United Nations Climate Change



CLIMATE NEUTRAL NOW

MEASURE REDUCE OFFSET

Caso seja de seu interesse comunicar qualquer boa prática existente em seu parlamento, por favor, entre em contato com a Secretaria Internacional do ParlAmericas pelo e-mail ParlAmericasCC@parlAmericas.org

5. Referências

- ¹ Instituto de Recursos Mundiais, *Protocolo Cooperativo Padrão do GHG*. <https://ghgprotocol.org/sites/default/files/standards/ghg-protocol-revised.pdf>
- ² OECD, *Glossário de Termos Estatísticos: Dióxido de carbono equivalente*, 2001. <https://stats.oecd.org/glossary/detail.asp?ID=285>
- ³ OECD, *Glossário de termos estatísticos: fator de emissão*, 2001. <https://stats.oecd.org/glossary/detail.asp?ID=761>
- ⁴ Governo do Canadá, *Fatores de Emissão*, 2014. http://data.ec.gc.ca/data/substances/monitor/canada-s-official-greenhouse-gas-inventory/Emission_Factors.pdf
- ⁵ O Fundo Atmosférico, *Uma visão mais clara sobre as emissões em Ontário: emissão de eletricidade e diretrizes*, 2019. <https://taf.ca/wp-content/uploads/2019/06/A-Clearer-View-on-Ontarios-Emissions-June-2019.pdf>
- ⁶ Instituto Meteorológico Nacional, *Fatores de emissão GEE*, Nova edição, 2019. <http://cglobal.imn.ac.cr/index.php/publications/factores-de-emision-gei-noveno-edicion-2019/>
- ⁷ IPCC, *Banco de dados de fator de emissão*. <https://www.ipcc-nggip.iges.or.jp/EFDB/main.php>
- ⁸ WRI, *Trabalhando de 9 a 5 em mudança climática: Um guia de escritório*, 2002. https://ghgprotocol.org/sites/default/files/standards_supporting/Working%209%20to%205%20on%20Climate%20Change.pdf
- ⁹ Equipe de Energia e Meio Ambiente do Grupo de Pesquisa de Desenvolvimento do Banco Mundial, *Calculando a emissão de carbono de diferentes classes de viagens aéreas*, 2013. <http://documents1.worldbank.org/curated/en/141851468168853188/pdf/WPS6471.pdf>
- ¹⁰ ICAO, *Calculadora de Emissões de Carbono da ICAO*. <https://www.icao.int/environmental-protection/CarbonOffset/Pages/default.aspx>
- ¹¹ Lixeiras, *Como planejar uma auditoria de resíduos*, 2018. <https://www.dumpsters.com/blog/how-to-conduct-a-waste-audit>
- ¹² Conselho de Gestão Florestal. <https://www.fsc.org/en>
- ¹³ Aliança da Floresta Tropical. <https://www.rainforest-alliance.org/>
- ¹⁴ ENERGIA ESTRELAR. <https://www.energystar.gov/>
- ¹⁵ Comércio internacional justo. <https://www.fairtrade.net/>
- ¹⁶ GRI. <https://www.globalreporting.org/Pages/Community-Members.aspx>
- ¹⁷ Compactação Global da ONU. <https://www.unglobalcompact.org/what-is-gc/participants?page=2>
- ¹⁸ Ministério do Meio Ambiente do Chile, *Programa nacional de gestão do carbono HuellaChile*. <https://mma.gob.cl/cambio-climatico/cc-02-5-programa-nacional-de-gestion-del-carbono-huellachile/>
- ¹⁹ Ministério do Meio Ambiente e Energia da Costa Rica, *Programa País de Neutralização do Carbono*. <https://cambioclimatico.go.cr/metas/descarbonizacion/#:~:text=El%20Programa%20Pa%C3%ADs%20de%20Carbono,adecuado%20de%20las%20emisiones%20de>
- ²⁰ Emissões de Carbono no Peru. <https://huellacarbonoperu.minam.gob.pe/huellaperu/#/inicio>
- ²¹ Impacto Ecológico no Equador. <http://huella-ecologica.ambiente.gob.ec/index.php>
- ²² Secretaria do Meio Ambiente e Recursos Naturais, *Calculadora de Emissões para o Registro Nacional de Emissões*. http://dsiappsdev.semarnat.gob.mx/datos/portal/aire/calculadora_de_emisiones_para_el_rene_v7.xlsm
- ²³ LEED. <https://www.usgbc.org/leed>
- ²⁴ BREEAM. <https://www.breeam.com/>
- ²⁵ EDGE. <https://www.edgebuildings.com/>
- ²⁶ ParlAmericas, *Protocolo Parlamentar para Redução do Risco de Desastres e Adaptação às Mudanças Climáticas*, 2019. https://www.parlamericas.org/uploads/documents/ENG_Protocolo_DRR_Online_Version.pdf
- ²⁷ OMM, *Perigos naturais e redução do risco de desastres*. <https://public.wmo.int/en/our-mandate/focus-areas/natural-hazards-and-disaster-risk-reduction>
- ²⁸ Energia inteligente, *qual é a melhor temperatura para meu termostato?* <https://www.smartenergy.com/whats-the->

[best-temperature-for-my-thermostat/](#)

²⁹ Câmara dos Deputados do Chile, *Câmara reforça e implementa iniciativas para proteger o meio ambiente*, 2019.

https://www.camara.cl/prensa/sala_de_prensa_detalle.aspx?prmId=138256

³⁰ ParlAmericas, *Organizando sessões parlamentares virtuais*, 2020. https://www.parlAmericas.org/uploads/documents/Organizing_Virtual_Parliamentary_Sittings_Infographic_ENG.pdf

³¹ ParlAmericas e Directorio Legislativo, *COVID-19: O desafio de adaptar e fortalecer o papel dos parlamentos*, 2020.

https://www.parlAmericas.org/uploads/documents/COVID19_Adaptar_el_rol_de_los_Congresos_ENG.pdf

³² Padrão Ouro. <https://www.goldstandard.org/>

³³ UNFCCC, *O que é CDM*. <https://cdm.unfccc.int/about/index.html>

³⁴ Verra. <https://verra.org/>

³⁵ Reserva de Ação Climática. <https://www.climateactionreserve.org/>

³⁶ UNFCCC, *Climate Neutral Now*. <https://unfccc.int/climate-action/climate-neutral-now>

³⁷ UNFCCC, *Climate Neutral Now Signatários*. <https://unfccc.int/climate-action/climate-neutral-now/i-am-a-company/organization/climate-neutral-now-signatories>

³⁸ UNFCCC, *Plataforma de Compensação de Carbono das Nações Unidas*. <https://offset.climateactionnow.org/>



Secretaria Internacional do ParlAmericas
703-155 Queen St., Ottawa, Ontario, K1P 6L1 Canadá
Telefone: + 1 (613) 947-8999
www.parlamericas.org | info@parlamericas.org

